

«УТВЕРЖДАЮ»

Генеральный Директор

Должность  
Мирахурова А.Н.  
 Ф.И.О.  
  
 Подпись  
02 июня 2015  
 Дата

СТП-24262265:05-01:2015

"Порядок идентификации опасностей, анализа рисков и установления необходимых мер управления"

Согласовано:

Коммерческий Директор  
 Цукаев И.Р.

Ф.И.О.



подпись

01.06.2015  
 Дата

Директор проекта  
 Аппазов А.

Ф.И.О.

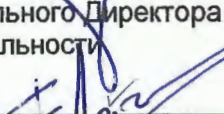


подпись

01.06.2015  
 Дата

Заместитель Генерального Директора по финансово-экономической деятельности  
 Амзаев Ф.

Ф.И.О.



подпись

01.06.2015  
 Дата

Заместитель Генерального Директора по общим вопросам  
 Касимов О.

Ф.И.О.



подпись

01.06.2015  
 Дата

Юрисконсульт  
 Ашурова Л.

Ф.И.О.



подпись

01.06.15  
 Дата

Разработано:

Представитель руководства по профессиональной безопасности и здоровью / Инженер по ОТ и ТБ  
 Должность

Бутабаев М.  
 Ф.И.О.



Подпись

29 мая 2015.  
 Дата

Срок действия документа:

с «02» 06 2015 года

по «01» 06 2018 год

Продлен до: «  »    201   года

Статус документа:

**Действующий**

Редакция №1

Копия № \_\_\_\_\_

(оригинальная подпись ответственного лица за управление документацией при ее рассылке)

## СОДЕРЖАНИЕ

|  |           |
|--|-----------|
| <b>1. ОБЩИЕ ПОЛОЖЕНИЯ .....</b>  | <b>3</b>  |
| <b>2. ЦЕЛЬ.....</b>  | <b>3</b>  |
| <b>3. ОБЛАСТЬ ПРИМЕНЕНИЯ .....</b>   | <b>3</b>  |
| <b>4. ТЕРМИНЫ, ОПРЕДЕЛЕНИЯ И ПРИНЯТЫЕ СОКРАЩЕНИЯ .....</b>   | <b>3</b>  |
| <b>5. ПЕРЕКРЕСТНЫЕ ССЫЛКИ.....</b>   | <b>4</b>  |
| <b>6. ОТВЕТСТВЕННОСТЬ .....</b>  | <b>4</b>  |
| <b>7. ПОРЯДОК ИДЕНТИФИКАЦИИ ОПАСНОСТЕЙ, АНАЛИЗА РИСКОВ, РАЗРАБОТКИ И<br/>ВНЕДРЕНИЯ НЕОБХОДИМЫХ МЕР УПРАВЛЕНИЯ.....</b> | <b>5</b>  |
| 7.1. Общие положения.....  | 5         |
| 7.2 Сбор информации.....   | 8         |
| 7.3 Выявление опасностей.....  | 8         |
| 7.4 Оценка рисков.....   | 10        |
| 7.5 Установление мер управления рисками.....   | 11        |
| 7.6 Реализация мер управления рисками.....   | 12        |
| 7.7 Повторная оценка рисков.....   | 12        |
| <b>8. ЗАПИСИ.....</b>  | <b>13</b> |
| <b>9. ХРАНЕНИЕ .....</b>   | <b>13</b> |
| <b>10. ПРИЛОЖЕНИЯ .....</b>  | <b>13</b> |
| Приложение №1.....   | 14        |
| Приложение №2.....   | 16        |
| Приложение №2а.....  | 17        |
| Приложение №3.....   | 18        |
| Приложение №4.....   | 22        |
| Приложение №5.....   | 24        |
| Приложение №6.....   | 25        |
| Приложение №7.....   | 26        |
| Приложение №8.....   | 27        |
| <b>11. ЛИСТ РЕГИСТРАЦИИ ИЗМЕНЕНИЙ .....</b>  | <b>28</b> |



## 1. ОБЩИЕ ПОЛОЖЕНИЯ

Настоящий стандарт определяет единый порядок идентификации опасностей, анализа рисков, установления и внедрения, необходимых мер управления по ним, разработки мероприятий по снижению уровня риска и оценку их результативности.

## 2. ЦЕЛЬ

Целью настоящего стандарта является постоянное снижение рисков возникновения профессиональных заболеваний, инцидентов и несчастных случаев, которые могут иметь место в деятельности ООО «Telecon Engineering» (далее по тексту - Компания). Поставленная цель должна достигаться посредством создания безопасных условий труда за счет выявления опасностей и разработки мер управления ими, для обеспечения уверенности в том, что риски поддерживаются на приемлемом контролируемом уровне, а именно путем:

- выявления источников опасности, связанных с выполняемыми работами;
- определения и оценивания последствий от воздействия опасностей и вероятности воздействия опасности;
- определения и реализации мероприятий по устранению риска либо его снижению до приемлемого уровня;
- оценки результативности реализованных мероприятий.

Настоящий стандарт разработана в соответствии с требованиями п. 4.3.1 стандарта OHSAS 18001:2007 «Система менеджмента профессиональной безопасности и здоровья. Требования».

## 3. ОБЛАСТЬ ПРИМЕНЕНИЯ

Требования настоящего стандарта должны применяться во всех структурных и региональных подразделениях Компании и не могут отменять применение обязательных требований нормативно-правовых актов Республики Узбекистан.

## 4. ТЕРМИНЫ, ОПРЕДЕЛЕНИЯ И ПРИНЯТЫЕ СОКРАЩЕНИЯ

В настоящем стандарте используются следующие термины и их определения

| Термины, сокращения   | Определения  |
|---|--|
| Политика в области профессиональной безопасности и здоровья | общие намерения и направления развития Компании по отношению к ее показателям деятельности в области профессиональной безопасности и здоровья, официально сформулированные высшим руководством   |
| Общественность  | третьи лица, не связанные с производственной деятельностью Компании, и не относящиеся к подрядчикам и посетителям  |
| Инцидент  | событие, которое приводит или потенциально может привести к несчастному случаю. Инцидент, который не привел к травме, ухудшению состояния здоровья или смерти, может также называться «почти случившимся инцидентом», «почти произошедшим инцидентом», «опасным, рискованным инцидентом» или «опасным происшествием» |
| Несчастный случай   | инцидент, который приводит к травмам (включая смерть или ухудшение состояния здоровья персонала, посетителей), повреждению, воздействию на окружающую среду или другому ущербу   |
| Опасность   | источник или ситуация, которая потенциально может привести к ухудшению здоровья, нанесению ущерба имуществу, повредит окружающую среду рабочего места или сочетания всего этого  |
| Идентификация (выявление опасности)                         | процесс признания того, что опасность существует, и определения ее характеристик   |
| Риск  | комбинация вероятности возникновения опасного события или воздействия(ий) и тяжести травмы или ухудшения состояния здоровья, которые могут быть вызваны данным событием или воздействием(ями)  |
| Приемлемый риск   | риск, который был снижен до уровня, приемлемого для Компании с учетом ее правовых обязательств и Политики в области  |

|                               |   |
|-------------------------------|---|
|                               | профессиональной безопасности и здоровья  |
| <b>Вероятность</b>            | возможность того, что происшествие будет иметь место, которая зависит от трех компонентов: кто подвержен воздействию источников опасности, как долго происходит воздействие и при каких внешних факторах. Вероятность оценивается субъективно, с учетом информации об этих компонентах. |
| <b>Оценка риска</b>           | общий процесс оценки величины риска, являющегося результатом опасности, с учетом адекватности любых существующих методов управления, и принятия решения о том, является ли он приемлемым или нет  |
| <b>Меры управления риском</b> | защитные или предупреждающие меры, предпринимаемые для устранения опасности или снижения вероятности и/или тяжести последствий ее воздействия. Меры могут носить технический и (или) организационный характер   |
| <b>Ущерб</b>                  | вред здоровью, который уже причинён, либо же обязательно будет причинён в будущем, вследствие воздействия какой(их) либо опасности (ей)   |
| <b>Результативность</b>       | степень достижения/выполнения поставленных целей/мероприятий  |
| <b>СУПБиЗ</b>                 | система управления профессиональной безопасностью и здоровьем   |
| <b>ПБиЗ</b>                   | профессиональная безопасность и здоровье  |
| <b>СИЗ</b>                    | средства индивидуальной защиты  |
| <b>Протокол</b>               | протокол идентификации опасностей в области ПБиЗ на рабочем месте и оценки связанных с ним рисков   |
| <b>План</b>                   | план реализации мер управления рисками  |
| <b>Инженер по ОТ и ТБ</b>     | Инженер по охране труда и техники безопасности  |
| <b>ОПФ</b>                    | Опасный производственный фактор   |

## 5. ПЕРЕКРЕСТНЫЕ ССЫЛКИ

В настоящем стандарте имеются ссылки на следующие нормативные документы:

- Законы и другие нормативные правовые акты Республики Узбекистан, касательно профессиональной безопасности и здоровья;
- Отраслевые стандарты и нормативы по профессиональной безопасности и здоровью;
- Отраслевые нормы использования спецодежды и средств индивидуальной защиты;
- OHSAS 18001:2007 «Система менеджмента охраны здоровья и обеспечения безопасности труда. Требования»;
- Инструкции по охране труда и техники безопасности.

## 6. ОТВЕТСТВЕННОСТЬ

Ответственными лицами за применение требований Настоящего стандарта являются:

Генеральный Директор / Коммерческий Директор, Директор проекта, Представитель руководства по профессиональной безопасности и здоровью, а также руководители структурных и региональных подразделений Компании, при этом:

### 1. Генеральный Директор / Коммерческий Директор:

- обеспечивает, чтобы оценка рисков осуществлялась в соответствии с требованиями стандарта OHSAS 18001:2007;
- обеспечивает систематическую работу по оценке рисков в Компании;
- регулярно анализирует результаты оценки рисков, а также результативность реализуемых мер управления рисками;
- обеспечивает финансирование и проведение мероприятий по снижению рисков в Компании.

### 2. Инженер по охране труда и техники безопасности:

- консультирует работников при идентификации опасностей и оценке рисков;
- согласовывает Протоколы идентификации опасностей и оценки рисков;
- согласовывает Планы разработки мер управления рисками;
- координирует Планы мероприятий по устранению и/или снижению существенных рисков в подразделениях;
- составляет и актуализирует Единый Реестр существенных рисков по Компании;



- предлагает меры по управлению рисками;
- осуществляет контроль выполнения мероприятий по снижению рисков в установленные сроки;
- участвует в анализе результативности мер управления рисками;
- несет ответственность за актуализацию настоящего стандарта.

### **3. Руководители структурных и региональных подразделений:**

- обеспечивают систематическую работу по идентификации опасностей и оценке рисков в своих подразделениях;
- привлекают в команды по оценке рисков работников, обладающих необходимым опытом, знаниями и квалификацией;
- лично участвуют в работе команд по оценке рисков;
- обеспечивают разработку мер управления рисками;
- разрабатывают и оформляют Планы реализации мер управления рисками;
- своевременно актуализируют Протоколы оценки рисков и Единые реестры рисков по подразделениям;
- доводят до сведения работников и других сторон участвующих в деятельности подразделения информацию о рисках в области профессиональной безопасности и здоровья;
- внедряют и поддерживают в рабочем состоянии необходимые средства управления рисками.
- обеспечивают контроль соблюдения требований, направленных на управление рисками.

### **4. Работники:**

- участвуют в выявлении опасностей, предлагают меры по управлению рисками;
- участвуют в реализации мероприятий по управлению рисками.

### **5. Члены рабочей команды по оценке и анализу рисков:**

- участвуют в работе по выявлению опасностей, оценке рисков и определении мер управления рисками в своем подразделении;
- участвуют в оценке результативности мер управления рисками.

Все лица, участвующие в процессе идентификации опасностей и анализа рисков должны учитывать все применимые меры управления рисками и при необходимости делать предложения по совершенствованию методов управления ими.

## **7. ПОРЯДОК ИДЕНТИФИКАЦИИ ОПАСНОСТЕЙ, АНАЛИЗА РИСКОВ, РАЗРАБОТКИ И ВНЕДРЕНИЯ НЕОБХОДИМЫХ МЕР УПРАВЛЕНИЯ**

### **7.1. Общие положения**

#### **7.1.1. Идентификация опасностей, анализ и оценка рисков осуществляются:**

- при создании новых рабочих мест или внесении изменений в них;
- при изменениях в законодательстве и нормативных документах в области профессиональной безопасности и здоровья;
- при планировании применения нового строительного оборудования;
- при планировании использования новых видов строительных материалов;
- при планировании изменения или внедрения новых технологических процессов строительства;
- при существенных изменениях условий труда и в других случаях, когда изменения или нововведения могут повлиять на здоровье и безопасность труда работников;
- по результатам анализа инцидентов;
- при выявлении нарушений требований профессиональной безопасности и здоровья, способных привести к инцидентам;
- при выявлении ранее неучтенных опасностей, в том числе на основании информации, получаемой от работников Компании и подрядных организаций.

#### **7.1.2. Идентификация опасностей осуществляется в результате наблюдения на рабочем месте, анализе аварий и инцидентов, обсуждения с работниками, др.**

#### **7.1.3. Выявление опасностей и оценка рисков в подразделениях осуществляется рабочей командой в составе специалистов и наиболее квалифицированных сотрудников данного подразделения, возглавляемой представителем по СУПБиЗ подразделения (руководителем подразделения).**

Состав рабочей команды определяется самостоятельно руководителем подразделения. При необходимости, в состав рабочей команды могут включаться специалисты других подразделений Компании.

7.1.4. Лица, уполномоченные проводить оценку рисков, должны обладать квалификацией, опытом и подготовкой, необходимые для всестороннего понимания производственной деятельности, которую они оценивают, а также пройти соответствующее обучение по идентификации опасностей и оценке рисков.

7.1.5. Результаты оценки рисков оформляются Протоколом, форма которого представлена в **Приложении №1** настоящего стандарта. Протоколы нумеруются в следующем формате:

### NN-SSSS-YY

где:

NN – двузначный порядковый номер Протокола;

SSSS – шифр структурного подразделения;

YY – номер версии Протокола.

7.1.6. Шифры структурных подразделений представлены в таблице №1.

**Таблица №1**

### Шифры структурных подразделений

| Ш и ф р  | На и м е н о в а н и е                              | Ш и ф р | На и м е н о в а н и е                    |
|----------|---|---------|---|
| АУП      | Административно-управленческий персонал             | СМЦ     | Склад материальных ценностей              |
| ОС       | Отдел строительства                                 | ОАХЧ    | Отдел административно-хозяйственной части |
| ОВР и ТП | Отдел вспомогательных работ и технической поддержки | ОСД     | Отдел системного администрирования        |
| ОМТС     | Отдел материально-технического снабжения            | СГСМ    | Склад горюче-смазочных материалов         |

7.1.7. Протокол общих рисков нумеруют: *Протокол № 00-01*.

7.1.8. В Протоколе общих рисков подразделения порядковый номер Протокола обозначают как 00, далее приводят шифр подразделения и номер версии протокола.

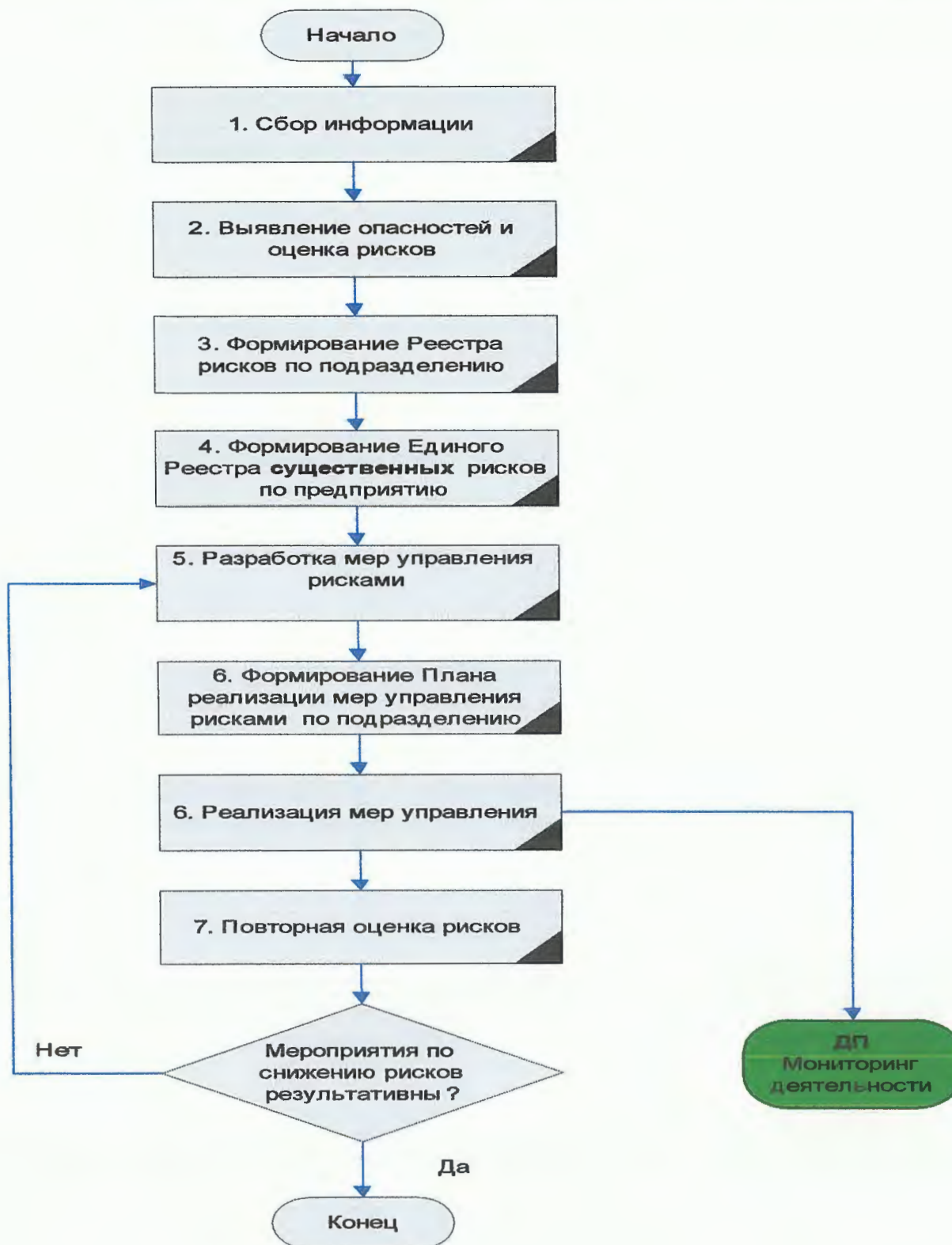
7.1.9. *Примеры нумерации Протоколов:*

*Протокол № 00-ОС-01 (протокол общих рисков в отделе строительства);*

7.1.10. Реестры Протоколов ведутся в каждом подразделении уполномоченными по СУПБиЗ.

7.1.11. Идентификация опасностей и оценка рисков проводится в соответствии со схемой, представленной на рисунке 1.

Рис. 1. Схема проведения работ по идентификации опасностей и оценке рисков





## 7.2 Сбор информации

В ходе выявления и идентификации опасностей следует учитывать следующие источники информации:

- а) правовые и другие требования в области ПБиЗ;
- б) информацию об установках, процессах и видах деятельности, включая:
  - конкретные действия, выполняемые работником;
  - технические характеристики используемых инструментов и оборудования, их состояние;
  - используемые материалы, порядок безопасного обращения с материалами, данные о токсичных материалах;
  - проект зоны выполнения работ, планы передвижений (например: маршруты движения автотранспорта, работников), схему(ы) производственной площадки;
  - возможность воздействия других людей, оборудования и процессов смежных участков (рабочих мест), природных факторов;
  - производственные/рабочие инструкции;
  - места хранения опасных материалов (сырьевые материалы, химические вещества, отходы, ГСМ);
  - технические описания и правила эксплуатации оборудования;
  - технические требования к используемым материалам, описание порядка безопасного обращения с ними, данные о токсичных материалах;
- в) результаты аттестации рабочих мест по условиям труда;
- г) данные мониторинга условий работы;
- д) результаты оценки профессиональной заболеваемости и состояния здоровья;
- е) результаты расследований инцидентов (аварий, несчастных случаев);
- ж) результаты внешних/внутренних аудитов;
- з) информацию, получаемую от работников и других заинтересованных сторон;
- и) информацию, получаемую в ходе инструктажа работников по вопросам ПБиЗ;
- к) информацию о типичных опасностях на аналогичных Компаниях;
- л) информацию об инцидентах (авариях, несчастных случаях), имевших место на аналогичных Компаниях.

## 7.3 Выявление опасностей

**7.3.1** Целью выявления опасностей является определение всех источников, ситуаций или действий (или их комбинаций), являющихся следствием деятельности Компании, которые могут привести к травме или ухудшению состояния здоровья.

Например:

источники – движущиеся механизмы, сосуды под давлением, источники радиации или энергии;

ситуации – работа на высоте, работа в замкнутом пространстве;

действия – подъем груза вручную, обработка детали.

**7.3.2.** При выявлении опасностей следует рассматривать вредные и опасные производственные факторы в зоне выполнения работ, включая физические, химические, биологические, психофизиологические и др. (см. Приложение №3).

**7.3.3** Идентификация опасностей и оценка рисков для каждого рабочего места осуществляется с учетом результатов аттестации рабочих мест по условиям труда, которые должны быть отражены в Протоколах оценки рисков для соответствующих рабочих мест.

**7.3.4.** При выявлении опасностей, связанных с процессами, оборудованием и производственной средой необходимо принимать во внимание также человеческий фактор, учитывая такие обстоятельства, как доступность применения/использования оборудования, потенциальная возможность осуществления работником ошибочных действий, его стрессовое состояние и усталость.

**7.3.5.** Классификатор опасностей (вредных и опасных производственных факторов) приведен в **Приложении №3** настоящего стандарта.

**7.3.6.** Выявляемые опасности подразделяются на две группы:

- общие - для всех работников подразделения или Компании;
- специфические - для каждого рабочего места.

**7.3.7.** Выявление опасностей следует проводить для каждого рабочего места, анализируя все виды деятельности, по трем категориям (графа 1 Протокола):

- повседневно выполняемая работа;



- редко выполняемая работа (работа, осуществляемая периодически, работа, выполняемая от случая к случаю);
- внештатные ситуации.

*Примеры редко выполняемых работ:*

- действия по поддержанию в чистоте зданий, оборудования;
- временная перенастройка процесса;
- внеплановые работы по поддержанию работоспособности оборудования;
- запуск/остановка строительного оборудования;
- визиты внешних лиц (заказчиков, поставщиков, посетителей, и т.д.);
- ремонтно-восстановительные работы;
- разовые работы.

*Примеры внештатных ситуаций:*

- экстремальные погодные условия;
- аварии на вспомогательных сетях и объектах (снабжение энергией, ГСМ и т.д.);
- чрезвычайные ситуации (пожар, взрывы).

**7.3.8.** Каждый вид деятельности регистрируется в графе 2 Протокола и анализируется на наличие опасностей в соответствии с Классификатором опасностей (Приложение №3).

**7.3.9.** Выявление опасностей следует осуществлять в отношении всех лиц, имеющих доступ в зону выполнения работ, как собственных работников, так и посетителей, подрядчиков, поставщиков и заказчиков. Перечень таких лиц заносится в графу 11 Протокола.

**7.3.10.** Следует также выявлять опасности, которые могут иметь место или возникать вне зоны выполнения работ, но при этом могут влиять на лиц, находящихся в оцениваемой зоне (появление токсичных материалов в ходе работ на соседних производственных предприятиях, шум и т.п.).

В случае если работник одного подразделения осуществляет работы на территории другого подразделения Компании (*например, ремонтные работы*), и на него воздействуют общие опасности этого стороннего подразделения, к Протоколу рабочего места работника прикладывается копия Протокола общих рисков данного стороннего подразделения.

**7.3.11.** Выявленные опасности заносятся в графу 3 Протокола, с обязательным указанием их источника, ситуации, действия или их комбинаций, например:

- соприкосновение с вращающимися механизмами (затягивание одежды);
- падение вследствие проскальзывания на мокрой поверхности;
- падение вышерасположенных предметов (груза с автомобиля);
- соприкосновение с частями оборудования, имеющими повышенную температуру (св. 40°C).

Номер опасности в соответствии с Классификатором опасностей заносится в графу 4 Протокола.

**7.3.12.** Для каждой выявленной опасности в графу 5 Протокола заносятся наиболее вероятные возможные последствия воздействия опасности, а в графу 8 - бальная оценка тяжести последствий, определяемая в соответствии с Классификатором согласно Приложению №4 настоящего стандарта. *Например: микротравма (порез, ссадина), легкая травма (ушиб, вывих), тяжелая травма (черепно-мозговая травма).*

**7.3.13.** При оценивании рисков работ повышенной опасности (работы на высоте, огнеопасные работы, работы с линиями электропередачи с высоким напряжением и т.п.), или работ, проводимых на объектах повышенной опасности, последствия воздействия опасности не могут быть оценены ниже 3 баллов.

**7.3.14.** В графу 6 Протокола отдельными строками заносятся существующие меры управления рисками:

- меры, установленные в рабочих инструкциях, процедурах допуска к работе (нарядная система, право допуска к самостоятельной работе, аттестация);
- наличие и применение специальных мер защиты (вентиляционный режим, конструктивное исполнение оборудования и т.д.);
- наличие защитных и блокирующих технических устройств;
- применение конкретных видов СИЗ;
- наличие организационных мероприятий;
- др.

**7.3.15.** Члены рабочей команды, участвующие в оценке рисков, должны убедиться, что учтены все существующие меры управления рисками.

**7.3.16.** В графу 7 Протокола заносится коллегиальное решение рабочей команды о степени реализации каждой из установленных мер управления рисками (построчно):

- «Да» - выполняется более чем в 90% случаев;
- «Частично» - выполнение колеблется от 60 до 90% случаев;
- «Нет» - выполнение менее чем в 60% случаев.

При оценках «Нет» и «Частично» дается информация о причинах невыполнения (не полного выполнения) мер управления.

**7.3.17.** В графу 9 Протокола заносится бальная оценка вероятности воздействия опасности (с учетом существующих мер управления и степени их реализации) в соответствии с Классификатором (Приложение 5).

*Примечание: при наличии в графе 7 Протокола оценок «Нет» и/или «Частично», вероятность наступления последствий не может быть оценена как 1.*

#### 7.4 Оценка рисков

**7.4.1** Целью процесса оценки рисков является разделение рисков, на приемлемые и неприемлемые. В отношении неприемлемых рисков должны быть разработаны меры по их снижению до приемлемого уровня, либо устранению самой опасности (является более приоритетным).

**7.4.2.** Степень риска рассчитывается по формуле:

$$R = S \times P$$

где:

R – степень риска;

S – последствия воздействия опасности (тяжесть последствий) (графа 8);

P – вероятность воздействия опасности (графа 9).

**7.4.3.** Значение степени риска R (в баллах) заносится в графу 10 Протокола.

**7.4.4.** Для классификации риска установлена количественная шкала.

Классифицировано 4 группы рисков (Приложение 6):

- Группа 1 (приемлемые):  $S \times P = (1-3)$ ;
- Группа 2 (контролируемые):  $S \times P = (4-8)$ ;
- Группа 3 (существенные):  $S \times P = (9-12)$ ;
- Группа 4 (неприемлемые):  $S \times P = 16$ .

Данная классификация рисков позволяет принять решение о необходимости реализации соответствующих мер по устранению рассматриваемой опасности или снижению неприемлемых и существенных рисков, с нею связанных (Приложение 7).

**7.4.5.** Протоколы оценки рисков подписываются уполномоченными по СУПБиЗ подразделений, членами команд по идентификации опасностей и оценки рисков подразделений, и направляются на согласование Инженеру по ОТ и ТБ.

**7.4.6.** Инженер по ОТ и ТБ рассматривает Протоколы с учетом результатов своих проверок, проверок общественных и государственных инспекторов и при необходимости, дает рекомендации относительно корректировки оценки рисков работ, по которым были сделаны замечания, констатированы факты несоответствия, установленными правилами охраны труда и техники безопасности.

**7.4.7.** В случае несогласия заинтересованных сторон в оценке рисков, окончательное решение принимается Инженером по ОТ и ТБ.

**7.4.8.** Ответственность за коррекцию Протоколов несут уполномоченные по СУПБиЗ подразделений.

**7.4.9.** Уполномоченные лица по СУПБиЗ подразделений (руководители подразделений):

- составляют Реестры рисков по подразделению, ранжированные от максимального к минимальному;
- согласовывают Реестры с непосредственным руководителем и Инженером по ОТ и ТБ;
- утверждают Реестры у Генерального директора / Коммерческого Директора;
- направляют электронные копии утвержденных Реестров Инженеру по ОТ и ТБ.

**7.4.10.** Инженер по ОТ и ТБ на основании протоколов оценки рисков составляет Единый Реестр существенных рисков по Компании (Приложение №2а), ранжированный от максимального к минимальному и направляет по электронной почте руководству Компании и руководителям структурных подразделений.



## 7.5 Установление мер управления рисками

**7.5.1.** Относительно существенных рисков, имеющих в подразделениях, члены команд по идентификации опасностей и оценке рисков подразделений (при необходимости привлекается Инженер по ОТ и ТБ, другие специалисты Компании) определяют потенциальные причины возникновения опасностей и предлагают меры по устранению опасностей или снижению рисков.

При этом оценивается целесообразность применения уже установленных мер управления этими рисками (в отношении законодательно установленных мер управления анализ их целесообразности не проводится), необходимость их улучшения или потребность в разработке новых мер.

Руководителем структурного подразделения (уполномоченным по СУПБиЗ подразделения) составляется и направляется по электронной почте Инженеру по ОТ и ТБ проект Плана реализации мер управления рисками (**Приложение №8**).

**7.5.2.** Порядок заполнения Плана реализации мер управления рисками (**Приложение №8**):

- в графы 2-4 заносится соответствующая информация (формулировки) из Протоколов оценки рисков (**Приложение №1**);
- в графу 5 заносятся причины возникновения опасности;
- в графу 6 заносится рекомендуемая мера управления (конкретное мероприятие).
- в графы 7-9 заносятся предложения относительно сроков исполнения, ответственных исполнителей и планируемых затрат;
- в графах 10 и 11 указываются критерии оценки результативности предложенных мер управления рисками и дата ее оценки.

**7.5.3.** При формировании Плана, приоритет следует отдавать мероприятиям, позволяющим полностью исключить опасность.

**7.5.4.** При разработке мер по устранению опасностей или снижению рисков, следует руководствоваться следующими принципами иерархии:

- устранение – полное устранение источника опасности, достигаемое, в том числе конструктивными изменениями, внедрением средств автоматизации и механизации, изменением технологических процессов и т.п.;
- замена (замещение) – замена одних источников опасностей другими, менее существенными и обладающими меньшими рисками, например: применение более слабых токов, более низкого давления, менее вредных веществ;
- применение технических мер управления – установка систем вентиляции и шумоизоляции, защитных систем на механизмы, систем блокировки и сигнализации, визуализация опасностей, ограждение опасных зон и т.п.;
- применение мер административного характера – организация работ повышенной опасности, повышение уровня компетенции работника в области ПБиЗ (специальные обучения, инструктажи и т.д.), контроль со стороны руководителей всех уровней за организацией и проведением работ, осуществление контроля за состоянием оборудования, контроль допуска к работе, внедрение систем обеспечения безопасности работ, установление допустимых границ технологических режимов и т.п.;
- Передача рисков сторонним организациям - привлечение к выполнению отдельных видов работ сторонних организаций, имеющих соответствующий опыт, технические средства и т.п., для выполнения работ с высоким уровнем риска.
- Применение СИЗ - устройства защиты органов зрения, слуха, лица, дыхательных путей, кожи, предохранительных устройств (поясов) и т.д. (Применение СИЗ следует рассматривать как наименее эффективный метод защиты).

**7.5.5.** При разработке мероприятий следует учитывать, что в некоторых случаях необходимо временно изменить характер работ до тех пор, пока не будут внедрены соответствующие меры управления рисками, или временно применять другие меры управления, пока не будут внедрены более результативные меры, при этом необходимо указывать период их применения.

*Например: применение средств защиты органов слуха в качестве временной меры до тех пор, пока не будет исключен источник шума или место работы не будет удалено или конструктивно защищено от него, снижая тем самым уровень шумового воздействия.*

**7.5.6.** Инженер по ОТ и ТБ выносит на обсуждение полученные от руководителей структурных и региональных подразделений мероприятия по снижению рисков, подлежащих приоритетному управлению. Обсуждения проходят отдельно по каждому подразделению. В обсуждении принимают участие:

- Представитель руководства по ПБиЗ;

- руководитель структурного подразделения (представитель по СУПБиЗ в подразделении);
- уполномоченное лицо по ПБиЗ трудового коллектива подразделения;
- другие лица, задействованные в мероприятиях по снижению рисков.

**7.5.7.** При выборе соответствующих мер следует учитывать их относительную стоимость, ожидаемый уровень снижения риска и результативность уже имеющихся в распоряжении Компании вариантов мер управления. При необходимости обоснования и оценки эффективности предлагаемых мер уменьшения риска рекомендуется придерживаться двух альтернативных целей их оптимизации:

- 1) при заданных средствах обеспечить максимальное снижение риска эксплуатации опасного объекта;
- 2) обеспечить снижение риска до приемлемого уровня при минимальных затратах.

Для определения приоритетности выполнения мер по уменьшению риска в условиях заданных средств или ограниченности ресурсов следует:

- определить совокупность мер, которые могут быть реализованы при заданных объемах финансирования;
- ранжировать эти меры по показателю "эффективность - затраты";
- обосновать и оценить эффективность предлагаемых мер.

**7.5.8.** При установлении приоритетности реализации мер управления следует принять во внимание потенциал снижения риска, связанный с внедрением запланированных мер.

**7.5.9.** По итогам обсуждений окончательно определяются даты выполнения мероприятий по снижению рисков в подразделениях, их стоимость и ответственные за реализацию, устанавливаются критерии оценки результативности предложенных мер управления рисками и дата ее оценки.

**7.5.10.** Уполномоченными по СУПБиЗ подразделения (руководителями подразделений) оформляется окончательный вариант Плана, согласовываются с руководителями подразделений, участвующими в анализе предложенных мероприятий, и утверждаются Генеральным директором / Коммерческим Директором.

**7.5.11.** Электронные копии утвержденных Планов направляются Инженеру по ОТ и ТБ.

## 7.6 Реализация мер управления рисками

**7.6.1.** Выполнение мероприятий по устранению опасностей или снижению рисков осуществляется в соответствии с утвержденным Планом реализации мер управления рисками (**Приложение №8**).

**7.6.2.** Контроль выполнения мероприятий в установленные сроки осуществляет Инженер по ОТ и ТБ.

## 7.7 Повторная оценка рисков

**7.7.1.** После выполнения всех мероприятий согласно Плану реализации мер управления рисками, в установленный срок проводится оценка результативности выполненных мероприятий с соответствующей отметкой в Плане реализации мер управления рисками.

**7.7.2.** Если мероприятия по снижению риска оказались результативными (риск переведён в категорию «контролируемый»), в соответствующие Протоколы идентификации опасностей и оценки, связанных с ними рисков (**Приложение №1**) вносятся изменения:

- в графу 6 вносятся примененные меры управления;
- в графы 8-10 вносятся пересмотренные балльные оценки;
- Протокол датируется новой датой;
- изменяется версия Протокола (*например с «01» на «02»*).

**7.7.3.** Соответствующие изменения вносятся одновременно в Реестры рисков по подразделениям (**Приложение №2**).

**7.7.4.** Изменения в Протоколы идентификации опасностей и оценки, связанных с ними рисков (**Приложение №1**) и в Единые реестры рисков по подразделениям (**Приложение №2**) вносятся уполномоченными по СУПБиЗ подразделений в 2-х недельный срок после проведения оценки результативности предложенных мер управления.

**7.7.5.** В случае если мероприятия по снижению риска не оказались результативными (риск, как минимум, не переведён в категорию «контролируемый»), проводится повторная процедура установления мер управления согласно подразделу 7.5. настоящего стандарта

**7.7.6.** При подготовке ежегодного отчета о функционировании СУПБиЗ для высшего руководства проводится пересчет рисков, подлежащих приоритетному управлению, по результатам реализации



дополнительных мер управления рисками за истекший год с внесением соответствующих изменений в Единый реестр существенных рисков Компании (Приложение №2а).

## 8. ЗАПИСИ

Срок хранения соответствующих записей, предусмотренных настоящим стандартом, составляет не менее 5 лет.

8.1. Настоящим стандартом предусмотрено ведение следующих записей, представленных в Таблице №2.

Таблица №2

| № | Наименование  | Форма          | Хранение                  |   |                             |
|---|---|----------------|---------------------------|---|-----------------------------|
|   |   |                | Место                     | Ответственное лицо                      | Срок                        |
| 1 | Протокол идентификации опасностей и оценки, связанных с ними рисков | Приложение №1  | Структурное подразделение | Руководитель структурного подразделения | 5 лет с момента переиздания |
| 2 | Реестр рисков (в подразделении)                                     | Приложение №2  | Структурное подразделение | Руководитель структурного подразделения | 5 лет                       |
| 3 | Единый Реестр существенных рисков                                   | Приложение №2а | Инженер по ОТ и ТБ        | Инженер по ОТ и ТБ                      | 5 лет                       |
| 4 | План реализации мер управления рисками в подразделении              | Приложение №8  | Структурное подразделение | Руководитель структурного подразделения | 5 лет                       |

## 9. ХРАНЕНИЕ

Оригинал Настоящего стандарта хранится у Представителя руководства по профессиональной безопасности и здоровью / Инженера по ОТ и ТБ под номером СТП-24262265:05-01:2015.

## 10. ПРИЛОЖЕНИЯ

|                |   |
|----------------|---|
| Приложение №1  | Протокол идентификации опасностей и оценки рисков   |
| Приложение №2  | Единый реестр рисков в подразделении  |
| Приложение №2а | Единый реестр существенных рисков по Компании   |
| Приложение №3  | Классификатор опасностей  |
| Приложение №4  | Классификатор последствий воздействия опасных и вредных производственных факторов                         |
| Приложение №5  | Классификатор вероятности наступления последствий воздействия опасных и вредных производственных факторов |
| Приложение №6  | Балльная оценка рисков  |
| Приложение №7  | Относительная шкала серьезности рисков и приоритетности мер воздействия                                   |
| Приложение №8  | План реализации мер управления рисками  |







Приложение №2

«УТВЕРЖДАЮ»  
Генеральный Директор  
ООО «Telecon Engineering»

«\_\_» \_\_\_\_\_ 20\_\_ год

ЕДИНЫЙ РЕЕСТР РИСКОВ В ПОДРАЗДЕЛЕНИИ

наименование подразделения

| Рабочее место | Выполняемая работа |          | Производственная опасность | Номер опасности по классификатору | Последствия воздействия опасности | Существующие (установленные) меры управления | Степень применения установленных мер управления | Балльная оценка                   |                                   |       | Перечень лиц, также подвергаемых опасности (подрядчики, посетители, другие работники) |
|---------------|--------------------|----------|----------------------------|-----------------------------------|-----------------------------------|--|---|-----------------------------------|-----------------------------------|-------|---|
|               | Режим              | Описание |                            |                                   |                                   |  |   | последствий воздействия опасности | вероятности воздействия опасности | риска |   |
| 1             | 2                  | 3        | 4                          | 5                                 | 6                                 | 7  | 8   | 9                                 | 10                                | 11    |   |
|               |                    |          |                            |                                   |                                   |  |   |                                   |                                   |       |   |
|               |                    |          |                            |                                   |                                   |  |   |                                   |                                   |       |   |
|               |                    |          |                            |                                   |                                   |  |   |                                   |                                   |       |   |
|               |                    |          |                            |                                   |                                   |  |   |                                   |                                   |       |   |

Составил:

\_\_\_\_\_ (должность)

\_\_\_\_\_ (подпись)

\_\_\_\_\_ (инициалы, фамилия)

Согласовано:

\_\_\_\_\_ (должность)

\_\_\_\_\_ (подпись)

\_\_\_\_\_ (инициалы, фамилия)



Приложение №2а

**«УТВЕРЖДАЮ»**  
Генеральный Директор  
ООО «Telecon Engineering»

«\_\_» \_\_\_\_\_ 20\_\_ год

**ЕДИНЫЙ РЕЕСТР СУЩЕСТВЕННЫХ РИСКОВ ПО КОМПАНИИ**

| № | Структурное подразделение | Рабочее место | Выполняемая работа (технологический процесс) |          | Производственная опасность | Номер опасности по классификатору | Последствия воздействия опасности | Существующие (установленные) меры управления | Степень применения установленных мер управления | Балльная оценка                   |                                   |       | Перечень лиц, также подвергаемых опасности (подрядчики, посетители, другие работники) |
|---|---------------------------|---------------|--|----------|----------------------------|-----------------------------------|-----------------------------------|--|---|-----------------------------------|-----------------------------------|-------|---|
|   |                           |               | Режим  | Описание |                            |                                   |                                   |  |   | последствий воздействия опасности | вероятности воздействия опасности | риска |   |
| 1 | 2                         | 3             | 4  | 5        | 6                          |                                   | 7                                 | 8  | 9   | 10                                | 11                                | 12    | 13  |
|   |                           |               |  |          |                            |                                   |                                   |  |   |                                   |                                   |       |   |
|   |                           |               |  |          |                            |                                   |                                   |  |   |                                   |                                   |       |   |

Составил:

\_\_\_\_\_ (должность)

\_\_\_\_\_ (подпись)

\_\_\_\_\_ (инициалы, фамилия)

Согласовано:

\_\_\_\_\_ (должность)

\_\_\_\_\_ (подпись)

\_\_\_\_\_ (инициалы, фамилия)

**Приложение №3**
**КЛАССИФИКАТОР ОПАСНОСТЕЙ**

| Группы опасностей |              | №  | Опасности   |
|-------------------|--------------|----|---|
| ФИЗИЧЕСКИЕ        | Механические | 1  | Падение при передвижении по территории, по производственным и административно-бытовым помещениям вследствие: <ul style="list-style-type: none"> <li>➤ подскользывания (неровные и скользкие поверхности, в том числе покрытые снегом или льдом);</li> <li>➤ спотыкания (посторонние предметы, перепад высот, неровности пола);</li> <li>➤ отступания (открытые технологические каналы, приямки, люки)</li> </ul>                                  |
|                   |              | 2  | Падение с высоты (лестницы, оборудование, транспортные средства, др.) и на глубину (ямы, колодцы, рывины, др.) при производстве работ по строительству и обслуживанию объектов сетей телекоммуникации   |
|                   |              | 3  | <ul style="list-style-type: none"> <li>➤ Падение, опрокидывание, самопроизвольное смещение, разрушение оборудования, технологических конструкций, механизмов и их отдельных частей;</li> <li>➤ обвалы (в т.ч. частичные) зданий, стен, складированных материалов;</li> <li>➤ обрушения, осыпь земляных масс, горных пород, камней, снега и др.</li> </ul>   |
|                   |              | 4  | Падение вышерасположенных предметов, материалов и деталей при работе (обращении) с ними, в том числе при обращении с ними других лиц  |
|                   |              | 5  | Выполнение работ на открытой территории при высокой/низкой температуре окружающего воздуха в теплое/холодное время года (открытая площадка, кабина автомобиля)  |
|                   |              | 6  | Происшествия на железнодорожном транспорте  |
|                   |              | 7  | Дорожно-транспортные происшествия, наезд транспортных средств   |
|                   |              | 8  | Соприкосновение с движущимися/вращающимися механизмами, частями оборудования, деталями, с острыми предметами (наматывание на вращающиеся части механизмов, затягивание волос, одежды и т.д. в движущиеся части оборудования, запутывание/зацепы, защемление между предметами, разрезание пилами, ножницами, прокол сверлом, удары движущимися предметами, трение или абразивное воздействие при касании колес, барабанов, лент, порез ножом, др.) |
|                   |              | 9  | Соприкосновение с неподвижными предметами, выступающими элементами конструкций, оборудования, механизмов (удары о неподвижные предметы, порезы или прокол предметами, заготовками, инструментом или оборудованием с острыми кромками/концами, заусенцами, шероховатостью, прокол штырем, гвоздем, др.)  |
|                   |              | 10 | Удары о разлетающиеся предметы (стружка, элементы разрушенного инструмента/ приспособлений, отлетающие осколки и частицы обрабатываемых деталей, разлетающиеся предметы при разрывах сосудов под давлением, разрушении трубопроводов, разрушении/нарушении герметизации арматуры,   |



| Группы опасностей     | №  | Опасности   |
|-----------------------|----|---|
|                       |    | насосов высокого давления, гидравлического, пожарного оборудования, др.)  |
| Термические           | 11 | Соприкосновение с частями оборудования, предметами или материалами, имеющими повышенную или пониженную температуру  |
|                       | 12 | Воздействие пара и горячей жидкости   |
|                       | 13 | Попадание на кожу расплавленного/раскаленного металла, окалины, искр, брызг, др. частиц   |
| Электрические         | 14 | Прямой контакт с токоведущими частями   |
|                       | 15 | Воздействие электростатического заряда (молния, электрическая дуга)   |
|                       | 16 | Контакт с нетоковедущими частями, которые в неисправном состоянии находятся под напряжением (отсутствие или неисправность заземления, короткое замыкание, др.)  |
|                       | 17 | Поражение электрическим током в особо опасных и с повышенной опасностью помещениях - бункерах, колодцах, душевых и т.д. (сырые помещения с относительной влажностью воздуха более 60%, температурой более +30°C, др.)         |
| Воздействие вибрации* | 18 | Повышенный уровень общей вибрации на рабочем месте от оборудования, механизмов, автотранспорта, спецтехники   |
|                       | 19 | Повышенный уровень локальной вибрации при использовании ручных механизмов   |
| Воздействие шума*     | 20 | Повышенный уровень шума работающего оборудования (в том числе от сброса сжатых газов)   |
| Воздействие света*    | 21 | Отсутствие или недостаточность естественного освещения  |
|                       | 22 | Искусственное освещение: <ul style="list-style-type: none"> <li>➤ недостаточная освещенность;</li> <li>➤ пульсация светового потока;</li> <li>➤ повышенная яркость света;</li> <li>➤ прямая и отраженная блескость</li> </ul> |
|                       | 23 | Свечение экрана монитора  |
|                       | 24 | Свет сварки   |
| Воздействие излучений | 25 | Ультрафиолетовое излучение (действует на кожу и сетчатку глаз - при сварке, от некоторых видов газоразрядных ламп, от солнца)   |
|                       | 26 | Электромагнитные поля (от генераторов, трансформаторов, индукционных подогревателей или печей, мониторов компьютеров, др.)  |
| Микроклимат*          | 27 | Повышенная/пониженная температура воздуха рабочей зоны  |
|                       | 28 | Повышенная скорость движения воздуха (сквозняк)   |
|                       | 29 | Повышенная или пониженная влажность воздуха   |

| Группы опасностей                                      |   | №  | Опасности  |
|--|---|--|--|
|  | <b>Состояние рабочего<br/>места и площадки в<br/>целом<br/>(конструкционного<br/>характера)</b> | 30   | Инфракрасное (тепловое) излучение (при наличии источников лучистого тепла - плавильных печей, инфракрасных сушилок и обогревателей, др.)   |
| 31   |   | Отсутствие аварийного выхода   |  |
| 32   |   | Отсутствие или неисправность световых или звуковых сигнальных устройств  |  |
| 33   |   | Недостаток инструкций и визуальной информации об опасностях для обслуживающего персонала   |  |
| 34   |   | Затрудненный доступ к путям эвакуации и средствам управления (пультам, рубильникам, сигнализации)                                    |  |
| 35   |   | Отсутствие мест хранения средств первой медицинской помощи и коллективной безопасности (аптечки, огнетушители, противогазы, носилки) |  |
| <b>ХИМИЧЕСКИЕ</b>                                      | <b>Токсические,<br/>раздражающие,<br/>удушающие,<br/>канцерогенные<br/>вещества *</b>           | 36   | Вдыхание: <ul style="list-style-type: none"> <li>➤ аэрозолей при сварке;</li> <li>➤ паров дизельного топлива;</li> <li>➤ угарного газа;</li> <li>➤ паров кислот, щелочей, аммиака;</li> <li>➤ газов от их утечки при повреждении газопроводов, баллонов для сжатого газа</li> </ul>  |
|  |   | 37   | Воздействие: <ul style="list-style-type: none"> <li>➤ концентрированных растворов кислот или щелочей;</li> <li>➤ от химических веществ при повреждении контейнеров с этими веществами;</li> <li>➤ атмосферы с пониженным содержанием кислорода и/или повышенным содержанием вредных газообразных веществ (в замкнутых пространствах – колодцах, цистернах, др.);</li> <li>➤ сжатых жидкостей и газов при разрывах сосудов под давлением, разрушении трубопроводов;</li> <li>➤ облака паров высокоактивных химических веществ при авариях в соседних Компаниях;</li> <li>➤ асбеста</li> </ul> |
|  | <b>Пыль*</b>  | 38   | Вдыхание взвешенных частиц (пыль гипсовая, перлитовая, металлическая, древесная, др.)  |
|  |   | 39   | Попадание взвешенных частиц в глаза (пыль гипсовая, перлитовая, металлическая, древесная, др.)   |
|  |   | <b>БИОЛОГИЧЕСКИЕ</b>   | <b>Патогенные<br/>микроорганизмы<br/>(бактерии, вирусы и др.)<br/>Макроорганизмы<br/>(растения и животные)</b>   |
| 41   | Воздействие токсичных природных веществ (растения, грибы, газ, др.)                             |  |  |
| 42   | Нападения и укусы животных  |  |  |
| 43   | Укусы насекомых, грызунов   |  |  |
| <b>ПСИХОФИЗИОЛОГИЧЕСКИЕ<br/>(факторы<br/>трудового</b> | <b>Тяжесть труда*<br/>(нагрузка на опорно-двигательный аппарат и функциональные</b>             | 44   | Физические перегрузки: <ul style="list-style-type: none"> <li>➤ динамическая (связана с перемещением материалов, изделий и др. на необходимые расстояния с пола, с рабочей поверхности);</li> <li>➤ статическая (определяется весом удерживаемого груза и временем удержания);</li> </ul>  |



| Группы опасностей                                |  | №  | Опасности   |
|--|--|--|---|
| процесса)  | системы организма (сердечнососудистую, дыхательную и пр.), которые обеспечивают его деятельность)                |  | <ul style="list-style-type: none"> <li>➤ рабочая поза (наклонные положения корпуса, вынужденные наклоны, угол наклона, количество наклонов более чем на 30°, работа только стоя, сидя, на коленях, на корточках, ползание, полулежачая поза, прыгание и т.п.)</li> <li>➤ количество стереотипных рабочих движений</li> </ul>  |
|  | <b>Напряженность труда</b><br>*<br>(нагрузка на центральную нервную систему, органы чувств, эмоциональную сферу) | 45   | <p>Нервно-психические перегрузки:</p> <ul style="list-style-type: none"> <li>➤ умственное перенапряжение (объем информации, ответственность за выполнение принятых решений, интеллект, эстетический уровень работы);</li> <li>➤ монотонность труда (однообразие рабочих действий, их многократное повторение и длительность);</li> <li>➤ напряженность внимания (длительность наблюдения, число объектов одновременного наблюдения; присуща водителям транспортных средств, операторам пультов управления, работающим с видеодисплейными терминалами);</li> <li>➤ эмоциональные нагрузки (конфликтные ситуации, при работе по напряженному графику, на конвейере, в потенциально опасных условиях, с ответственностью за безопасность других);</li> <li>➤ стрессы;</li> <li>➤ режим работы</li> </ul> |
| <b>ПОЖАРЫ /ВЗРЫВЫ</b><br>(чрезвычайные ситуации) | Легковоспламеняющиеся вещества, горючие материалы  | 46   | Воздействие открытого пламени, искр, дыма   |
|  |  | 47   | Воздействие повышенной температуры окружающей среды   |
|  |  | 48   | Воздействие токсичных продуктов горения, пониженной концентрации кислорода  |
|  |  | 49   | Воздействие последствий разрушения и повреждения объекта  |
|  | Взрывоопасная среда, газовое оборудование и оборудование, работающее под давлением                               | 50   | Воздействие ударной волны   |
|  |  | 51   | Воздействие пламени   |
|  |  | 52   | Воздействие обрушения конструкций и разлета осколков  |
|  | 53   | Воздействие образования вредных веществ с концентрацией в воздухе существенно выше ПДК |   |
| <b>ПРИРОДНАЯ СРЕДА</b>                           |  | 54   | Воздействие экстремальных погодных условий (жара, холод, бури и т.д.)   |
| <b>ЧЕЛОВЕЧЕСКИЙ ФАКТОР</b>                       |  | 55   | Отсутствие знаний инструкций, применения СИЗ, методов оказания первой медицинской помощи  |
|  |  | 56   | Пренебрежение опасностями (тип людей)   |
|  |  | 57   | Повреждения в результате противоправных действий других лиц   |

Примечание: \* - соответствующие позиции в картах аттестации рабочих мест

**Приложение №4**
**КЛАССИФИКАТОР ПОСЛЕДСТВИЙ ВОЗДЕЙСТВИЯ ОПАСНЫХ И ВРЕДНЫХ ПРОИЗВОДСТВЕННЫХ ФАКТОРОВ**

| № | Характеристика воздействия      | Описание последствий воздействия   | Бальная оценка |
|---|---------------------------------|--|----------------|
| 1 | <b>Минимальное воздействие</b>  | <p>Микротравма или легкое ухудшение состояния здоровья: (уколы, небольшие порезы, ссадины, синяки, последствия воздействий брызг на лицо и открытые участки кожи вредной жидкости и частиц (кислот, щелочей и других реагентов, искр и брызг раскаленных частиц материалов, засоренность глаза, др.)*, солнечный удар, ОРВИ, др.).</p> <p>Травма позволяет работать после оказания первой медицинской помощи.</p> <p>Классы условий труда 1-й или 2-й, установленные по результатам аттестации рабочих мест по условиям труда.</p>   | 1              |
| 2 | <b>Умеренное воздействие</b>    | <p>Незначительная травма или заболевание, не ведут к затяжному или периодическому заболеванию, с временной потерей трудоспособности (до 60 дней):</p> <ul style="list-style-type: none"> <li>➤ легкие ранения (проникающие, поверхностные)*;</li> <li>➤ легкие переломы*;</li> <li>➤ легкие вывихи*;</li> <li>➤ ушибы;</li> <li>➤ ушиб головного мозга;</li> <li>➤ легкая электротравма;</li> <li>➤ легкие термические (химические) ожоги*;</li> <li>➤ др. повреждения, которые не перечислены в п.п. 3 и 4.</li> </ul> <p>Класс условий труда 3-й (степень 3.1), установленный по результатам аттестации рабочих мест по условиям труда</p> | 2              |
| 3 | <b>Существенное воздействие</b> | <p>Серьезная травма, заболевание, могут привести к затяжному (60 и более дней), или периодическому заболеванию, сопровождаются шоком, комой, кровопотерей более 20%, острой недостаточностью жизненно важных органов и систем, в т.ч.:</p> <ul style="list-style-type: none"> <li>➤ тяжелые ранения (проникающие, поверхностные)*;</li> <li>➤ открытые и закрытые переломы длинных костей конечностей;</li> <li>➤ открытая проникающая черепно-мозговая травма;</li> <li>➤ перелом черепа;</li> <li>➤ внутричерепная травма;</li> </ul>  | 3              |



|   |                                     |  |   |
|---|-------------------------------------|--|---|
|   |                                     | <ul style="list-style-type: none"> <li>➤ повреждения позвоночника;</li> <li>➤ вывихи и перелом вывихи больших суставов конечностей;</li> <li>➤ травма глаз, которая сопровождается нарушением зрения;</li> <li>➤ разрыв внутреннего органа*;</li> <li>➤ повреждения крупного кровеносного сосуда;</li> <li>➤ термические (химические) ожоги II – IV степени (площадь поражения - свыше 1% поверхности тела);</li> <li>➤ ожоги дыхательных путей с ожогами лица и волосистой головы;</li> <li>➤ электротермические поражения (низко- и высоковольтные) с поражением кожи;</li> <li>➤ отморожение III – IV степени, общее охлаждение организма;</li> <li>➤ радиационные поражения от 12 Гр и выше;</li> <li>➤ острая сердечная или сосудистая недостаточность, тяжелая степень нарушения мозгового кровообращения;</li> <li>➤ острая дыхательная, печеночная, почечная недостаточность.</li> </ul> <p>Производственно-обусловленные заболевания.</p> <p>Профессиональные заболевания в легкой форме (без потери трудоспособности).</p> <p>Класс условий труда 3-й (степени 3.2.и 3.3), установленный по результатам аттестации рабочих мест по условиям труда.</p> |   |
| 4 | <b>Значительное<br/>воздействие</b> | <p>Травмы, которые приводят к тяжелым последствиям, стойкая утрата общей трудоспособности (инвалидности), или летальный исход:</p> <ul style="list-style-type: none"> <li>➤ потеря зрения, слуха, речи;</li> <li>➤ потеря какого-либо органа или полная утрата органом его функции*;</li> <li>➤ психические расстройства;</li> <li>➤ утрата репродуктивной функции и способности к деторождению;</li> <li>➤ неизгладимое обезображивание лица;</li> <li>➤ групповой несчастный случай;</li> <li>➤ несчастный случай с летальным исходом.</li> </ul> <p>Классы условий труда 3-й (степень 3.4.) и 4-й, установленные по результатам аттестации рабочих мест по условиям труда.</p>  | 4 |

Примечание:

\* - с указанием поврежденного органа.

**Приложение №5**
**КЛАССИФИКАТОР ВЕРОЯТНОСТИ НАСТУПЛЕНИЯ ПОСЛЕДСТВИЙ ВОЗДЕЙСТВИЯ ОПАСНЫХ И ВРЕДНЫХ ПРОИЗВОДСТВЕННЫХ ФАКТОРОВ**

| №  | Описание вероятности воздействия или наступления последствий воздействия  | Балльная оценка |
|----|---|-----------------|
| 1. | Маловероятно: <ul style="list-style-type: none"> <li>➤ редкая подверженность опасности;</li> <li>➤ применены конструктивные меры, исключающие возможность воздействия опасного производственного фактора (ОПФ);</li> <li>➤ теоретически возможно проявление ОПФ в результате крайне маловероятной аварии или поломки оборудования;</li> <li>➤ отсутствуют сведения о соответствующих авариях или поломках и связанных с ними несчастных случаях в самой организации или в других организациях.</li> </ul> | <b>1</b>        |
| 2. | Возможно: <ul style="list-style-type: none"> <li>➤ подверженность опасности время от времени;</li> <li>➤ возможность проявления ОПФ не исключена, но применены конструктивные меры, исключающие возможность воздействия ОПФ на работника, включая умысел самого работника;</li> <li>➤ известно, что в других организациях имели место соответствующие несчастные случаи;</li> <li>➤ может произойти один раз за пять лет.</li> </ul>  | <b>2</b>        |
| 3. | Вполне вероятно: <ul style="list-style-type: none"> <li>➤ регулярная подверженность опасности;</li> <li>➤ иногда может произойти (не чаще 1 раза за 2 года);</li> <li>➤ происшествие имело место в аналогичной компании;</li> <li>➤ одна ошибка может стать причиной аварии/несчастного случая.</li> </ul>  | <b>3</b>        |
| 4. | Ожидается: <ul style="list-style-type: none"> <li>➤ постоянная подверженность опасности;</li> <li>➤ обязательно произойдет, если не принять безотлагательные меры;</li> <li>➤ происшествия на объекте случаются несколько раз в году.</li> </ul>  | <b>4</b>        |



**БАЛЛЬНАЯ ОЦЕНКА РИСКОВ**

| ПОТЕНЦИАЛЬНЫЕ ПОСЛЕДСТВИЯ СОБЫТИЯ       |   | ВЕРОЯТНОСТЬ СОБЫТИЯ |                    |          |              |
|---|---|---------------------|--------------------|----------|--------------|
|   |   | 4                   | 3                  | 2        | 1            |
|   |   | ОЖИДАЕТСЯ           | ВПОЛНЕ<br>ВЕРОЯТНО | ВОЗМОЖНО | МАЛОВЕРОЯТНО |
| Смертельный исход или инвалидность      | 4 | 16                  | 12                 | 8        | 4            |
| Серьезная травма / заболевание          | 3 | 12                  | 9                  | 6        | 3            |
| Незначительная травма или болезнь       | 2 | 8                   | 6                  | 4        | 2            |
| Без травмы или заболевания, микротравма | 1 | 4                   | 3                  | 2        | 1            |

**Приложение №7**
**ОТНОСИТЕЛЬНАЯ ШКАЛА СЕРЬЕЗНОСТИ РИСКОВ И ПРИОРИТЕТНОСТИ МЕР ВОЗДЕЙСТВИЯ**

| Размер риска | Категория риска | Допустимый период принятия мер воздействия | Тип принимаемых мер   |
|--------------|-----------------|--|---|
| 1 + 3        | ПРИЕМЛЕМЫЙ      | ДОЛГОСРОЧНО                                | СОВЕРШЕНСТВОВАНИЕ с целью устранения/сокращения уже соответствующих нормативным требованиям условий, связанных с ненадлежащим использованием сложных механизмов и оборудования, а также с их местом расположения, вытекающих из непродуманной организации, как на уровне планирования, так и организации работ (повторяемость, монотонность и т.д.) |
| 4 + 8        | КОНТРОЛИРУЕМЫЙ  | СРЕДНЕСРОЧНЫЙ                              | КОНТРОЛЬ с целью устранения и/или сокращения: <ul style="list-style-type: none"> <li>➤ аварий с незначительным, и/или восполняемым ущербом;</li> <li>➤ воздействий, имеющих обратимый характер, веществ</li> </ul>  |
| 9 + 12       | СУЩЕСТВЕННЫЙ    | БЛИЖАЙШИЙ                                  | ВМЕШАТЕЛЬСТВО с целью: <ul style="list-style-type: none"> <li>➤ устранения и/или сведения к минимуму условий возможного возникновения и развития аварийного события;</li> <li>➤ устранения воздействия веществ, имеющих необратимые негативные последствия;</li> <li>➤ обеспечение безопасности людей, подверженных данному риску</li> </ul>        |
| 16           | НЕПРИЕМЛЕМЫЙ    | БЛИЖАЙШИЙ                                  | ПРЕКРАЩЕНИЕ РАБОТ до реализации мероприятий по снижению рисков  |



**Приложение №8**
**«УТВЕРЖДАЮ»  
Генеральный Директор  
ООО «Telecon Engineering»**

«\_\_» \_\_\_\_\_ 20\_\_ год

**ПЛАН РЕАЛИЗАЦИИ МЕР УПРАВЛЕНИЯ РИСКАМИ В**

 \_\_\_\_\_  
 наименование подразделения

| № | Рабочее место | Выполняемая работа | Опасность | Потенциальная причина возникновения | Рекомендуемая мера управления (мероприятие) | Срок исполнения | Ответственный исполнитель | Планируемая величина затрат | Критерий оценки результативности | Срок оценки результативности |
|---|---------------|--------------------|-----------|-------------------------------------|---|-----------------|---------------------------|-----------------------------|----------------------------------|------------------------------|
| 1 | 2             | 3                  | 4         | 5                                   | 6   | 7               | 8                         | 9                           | 10                               | 11                           |
|   |               |                    |           |                                     |   |                 |                           |                             |                                  |                              |
|   |               |                    |           |                                     |   |                 |                           |                             |                                  |                              |
|   |               |                    |           |                                     |   |                 |                           |                             |                                  |                              |

Представитель по СУПБиЗ в подразделении (руководитель подразделения):

 \_\_\_\_\_  
 (должность)

 \_\_\_\_\_  
 (подпись)

 \_\_\_\_\_  
 (инициалы, фамилия)

Согласовано:

 \_\_\_\_\_  
 (должность)

 \_\_\_\_\_  
 (подпись)

 \_\_\_\_\_  
 (инициалы, фамилия)

| Отметка о выполнении мероприятия | Оценка результативности/заключение |
|----------------------------------|------------------------------------|
|                                  |                                    |
| Подпись:                         | Подпись:                           |
| Дата:                            | Дата:                              |

